

Données publiques ouvertes en Auvergne- Rhône-Alpes



Rapport d'activités pour l'année
2024 de la plateforme DatARA

Sommaire

Introduction.....	5
Introduction et actualités de la plateforme DatARA.....	5
1. Les chiffres clés en 2023 sur la plateforme.....	8
2. Gouvernance et moyens.....	14
3. Zoom sur des cas d’usage : jeux de données et cartes disponibles sur DatARA.....	16
4. La refonte du site internet et le passage à la V5 de PRODIGE.....	19
5. Communication et animation de la communauté.....	27
5. Feuille de route 2024.....	33
6. Annexes.....	34

Introduction et actualités de la plateforme DatARA

La donnée est omniprésente dans notre quotidien, aussi bien dans nos vies personnelles que professionnelles. Les données, géographiques ou non, sont à la base d'un nombre croissant de services offerts aux citoyens et aux citoyennes : applications mobiles, services conçus à partir de l'intelligence artificielle mais également amélioration des services de transport, accès à l'emploi, etc. L'accès à des données ouvertes, disponibles en open data, se démocratise et s'intensifie, notamment depuis la Loi pour une République numérique du 7 octobre 2016¹.

Dans les services publics et les administrations, la donnée est essentielle. De la programmation à l'évaluation d'une opération, chaque étape de l'action publique requiert de produire, collecter, croiser et analyser des données toujours plus foisonnantes et diverses. Dans ce cadre, la mise en qualité, la diffusion et l'utilisation des données, permettent d'améliorer le service rendu aux usagers et l'efficacité des politiques publiques. Les ouvertures de jeux de données par l'État sont de plus en plus nombreuses, accompagnant la mise en œuvre des politiques publiques dans les territoires et améliorant l'accès aux services publics par les usagers.

Les plateformes de partage de données ouvertes sont un outil essentiel visant à renforcer la transparence des administrations et des services publics. Véritables portails d'accès à la connaissance sur les territoires, elles incarnent l'un des principes fondateurs de l'*open data*², le droit pour la société de demander à l'administration de « rendre compte »³. Sur diverses thématiques, le partage des données publiques, produites par les administrations, est une opportunité de diffuser la connaissance et d'enrichir le savoir des citoyens et des citoyennes. DatARA participe pleinement à ce mouvement.

Dès 2003, le Secrétariat général pour les affaires régionales (SGAR) Auvergne-Rhône-Alpes a initié DatARA, un dispositif de modernisation innovant et ambitieux : la conception d'une plateforme interministérielle pour le partage de l'information géographique des services de l'État des échelons départementaux et régionaux. Ce dispositif fut exemplaire comme en témoigne aujourd'hui encore son essaimage au niveau national (circulaire du 24 octobre 2007, cosignée par le Ministère de l'Économie et des Finances (DGME) et par le Ministère de l'Intérieur (SG) incitant les Préfets de région à utiliser cet outil aujourd'hui piloté au niveau national par le MTE). En région Auvergne-Rhône-Alpes, la plateforme DatARA est l'un des axes forts de la modernisation de l'action de l'État et de sa transformation numérique. Depuis 2016 et l'adoption de la Loi pour une République numérique, DatARA a entamé une transformation pour partager, diffuser et porter à connaissance du grand public des données en open data. DatARA est aujourd'hui un portail de l'accès aux données géographiques et non géographiques en Auvergne-Rhône-Alpes.

1 LOI n° 2016-1321 du 7 octobre 2016 pour une République numérique.

2 Open data : données ouvertes.

3 Article 15 de la Déclaration des droits de l'Homme et du citoyen : « La Société a le droit de demander compte à tout Agent public de son administration ».

En 2024, le comité de pilotage DatARA a accueilli des membres invité.e.s et s'est investi dans les travaux préparatoires à la rédaction d'une feuille de route régionale de la donnée pour les services de l'État. Les travaux, conduits par un groupe d'élèves de l'IRA de Lyon sous l'égide du SGAR, ont permis de livrer un document qui enrichira la feuille de route DatARA 2025-2027. Le comité de pilotage a également bénéficié d'une présentation sur l'offre *open data* de la Direction régionale des finances publiques (DRFPI), dans l'objectif de tisser des liens avec de nouvelles structures régionales dans le dispositif.

Le comité de pilotage a également suivi de près les travaux de refonte du site DatARA. Ces travaux ont très fortement mobilisé l'équipe-projet en 2024 et se sont poursuivis au début de l'année 2025.

En 2024, DatARA c'est :

- plus de 8000 contenus disponibles sur la plateforme (dont les cartes, les catalogues d'attributs), dont plus de 3000 jeux de données exploitables (hors données moissonnées)
- 25 services producteurs de données
- Plus de 200 cartes interactives consultables en ligne (en accès public ou restreint)
- Plus de 86 000 consultation de fiches de métadonnées en ligne

L'Histoire de DatARA en une frise chronologique



1. Les chiffres clés en 2023 sur la plateforme

CHIFFRES CLÉS EN 2024



+ 17% de connexions en 2024



Environ 7200 fiches de métadonnées consultées par mois (+ 33%)



1066 lots de données téléchargés par mois en moyenne



Lot de données le + téléchargé : AC2 - Sites classés – Auvergne-Rhône-Alpes



Cartes les + consultées :
1) Nature, Paysage et Biodiversité en Auvergne-Rhône-Alpes
2) Concentration des attaques de loups en France depuis 2010

Les 10 structures adhérentes les plus actives en 2024 (téléchargement et mise à jour de données)

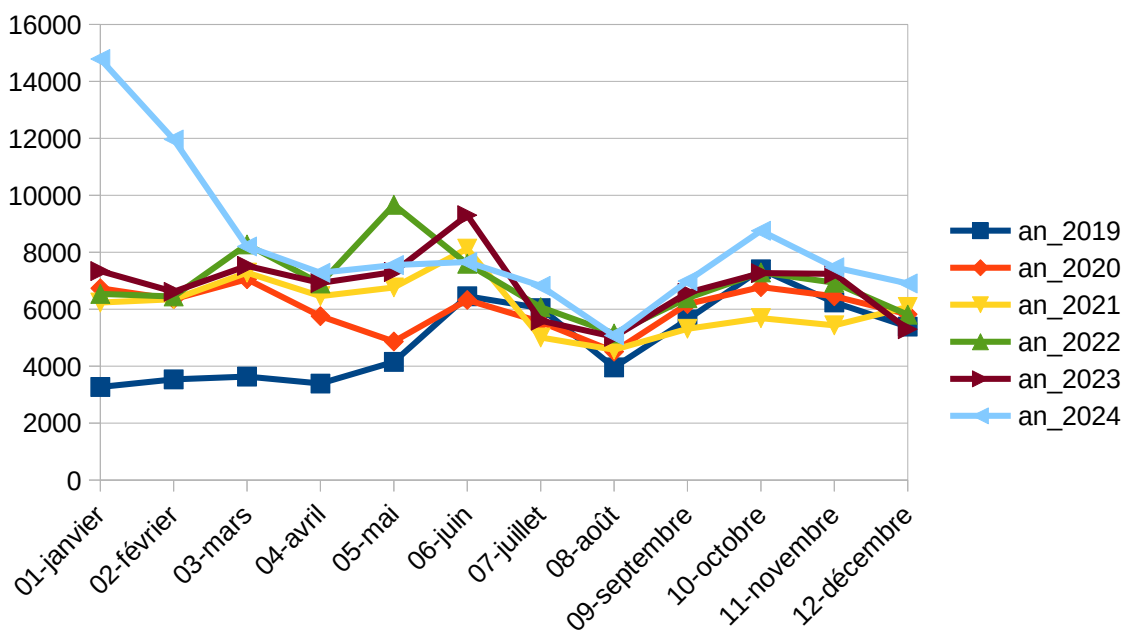
- Direction régionale de l'environnement, de l'aménagement et du logement (DREAL) Auvergne-Rhône-Alpes
- DDT de l'Ardèche (07)
- DDT de l'Isère (38)
- DDT de l'Ain (01)
- Direction régionale de l'agriculture, de l'alimentation et de la forêt (DRAAF) Auvergne-Rhône-Alpes
- DDT du Rhône (69)
- DDT du Cantal (15)
- DDT Drôme (26)
- DDT de la Loire (43)
- DDT du Puy-de-Dôme et DDT de la Savoie (63 et 73)

Certaines structures ont mis à jour plus de fiches de données en 2023, notamment dans le cadre des cleaning days qui ont permis de corriger plusieurs fiches (données historiques).

Le nombre de connexion à la plateforme

On distingue deux catégories de visiteurs et visiteuses sur la plateforme DatARA :

- Celles et ceux qui viennent chercher de l'information (cartes ou données) ;
- Celles et ceux qui administrent la plateforme et s'y rendent pour déposer des données, les mettre à jour ou réaliser des cartes interactives.



Evolution du nombre de connexions par mois et par an depuis 2019

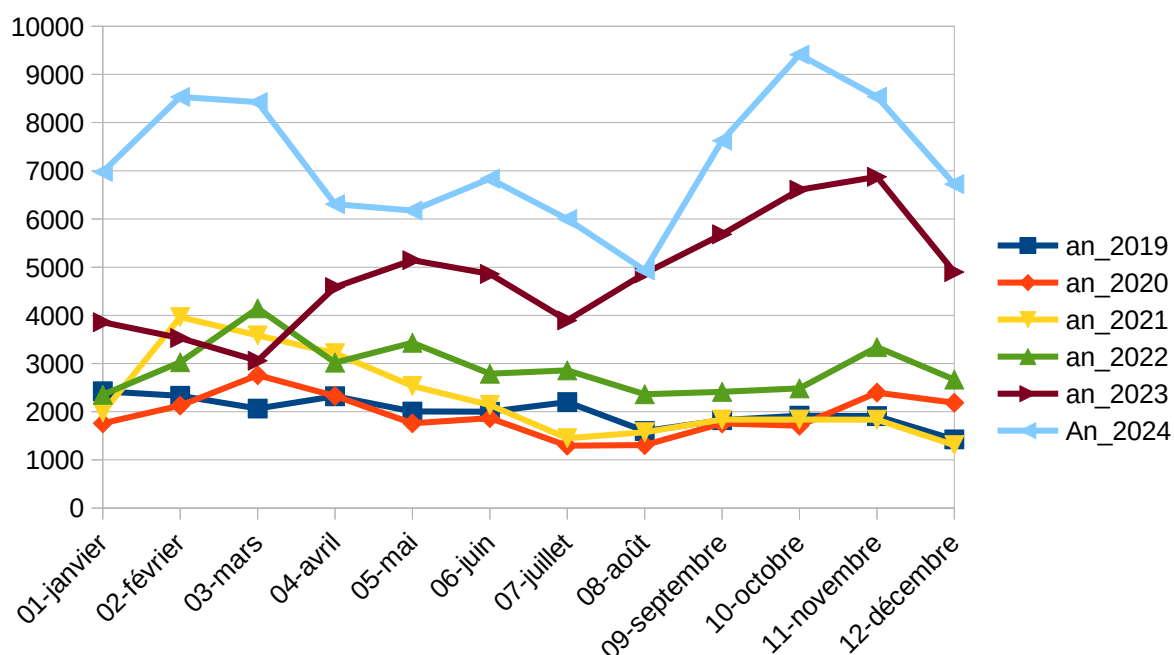
En 2024, on compte entre 7600 et 14800 connexions mensuelles. Par rapport à 2023, le nombre de connexions connaît une nette croissance en 2024 (+17440 sur l'année).

La consultation des fiches de métadonnées

La plate-forme contient plus de 2200 jeux de données publiques (sur les près de 3000 jeux de données déposés sur la plateforme, 6200 si on compte les fiches moissonnées) décrits par des fiches de métadonnées permettant d'obtenir des informations sur les données et de les télécharger.

Les travaux de nettoyage de la base de données, débutés en 2021, ont permis de supprimer environ un millier de données obsolètes. Une nouvelle opération de nettoyage a été réalisée entre janvier et mars 2023. Ces travaux permettent de faire vivre le patrimoine de données de DatARA et d'accompagner les ADL de la plateforme dans la mise à jour de leurs fiches. Ces opérations n'ont pas pu être renouvelées en 2024 par le comité de pilotage, très largement mobilisés sur les travaux de refonte du site et le passage à la V5 de PRODIGE.

229 nouvelles fiches ont été créés depuis le 1er janvier 2024.



Evolution du nombre de consultations des fiches de métadonnées par mois et par an depuis 2019

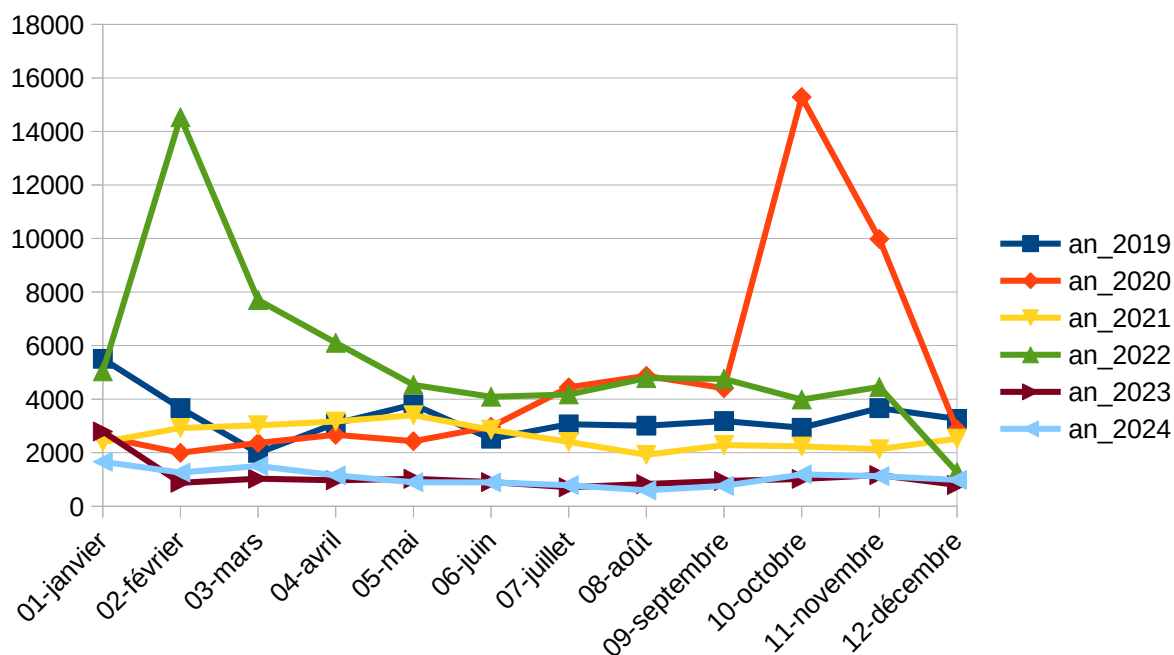
En moyenne 7200 fiches de métadonnées ont été consultées chaque mois en 2024 soit une augmentation de plus de 33% par rapport à 2023.

- ***Le top 20 des fiches de métadonnées les plus consultées***
- Carte nature et paysage en Auvergne-Rhône-Alpes
- Carte pour le schéma des carrières Auvergne-Rhône-Alpes
- PPRN : Liste des plans de prévention des risques naturels approuvés et numérisés - Isère
- Carte des zonages eau DREAL en Auvergne-Rhône-Alpes
- Carte régionale des PPRN (Plans de Prévention des Risques Naturels).
- Carte Autorité Environnementale en Auvergne Rhône-Alpes
- Schéma régional de cohérence écologique de la région Rhône-Alpes validé le 16/07/2014
- AC2 - Sites classés - Auvergne-Rhône-Alpes
- PPRN : Zonage réglementaire des plans de prévention des risques naturels approuvés et numérisés - Isère
- Cartes des risques en Auvergne-Rhône-Alpes
- Inventaire des cours d'eau au sens de la police de l'eau - Isère
- Portail des zones humides de la région Auvergne Rhône Alpes
- Etablissements SIRENE géocodés sur Auvergne-Rhône-Alpes
- Portail de validation des zones humides de la région Auvergne Rhône Alpes (accès restreint)
- Carte des habitats naturels et semi-naturels des sites Natura 2000 en Auvergne-Rhône-Alpes
- Corridors écologiques linéaires - Trame verte et bleue - SRADDET Auvergne-Rhône-Alpes
- Carte ICPE api en Auvergne-Rhône-Alpes
- Carte des sites classés en Auvergne-Rhône-Alpes
- Carte des paysages et des documents supports disponibles en Auvergne-Rhône-Alpes
- Carte de concentration des attaques de loup en France
- Natura 2000 - directive habitats de Auvergne-Rhône-Alpes

Le téléchargement des fiches de métadonnées

1066 lots de données ont été téléchargés en moyenne par mois depuis le 1er janvier 2024 soit une stabilisation par rapport à 2023 (environ 1080 téléchargements mensuels).

Cette baisse s'expliquait en 2023 par l'interruption de la consommation de certains flux de données automatiques par des robots (flux Atom) pour alimenter d'autres sites ou outils. La stabilisation semble se confirmer.



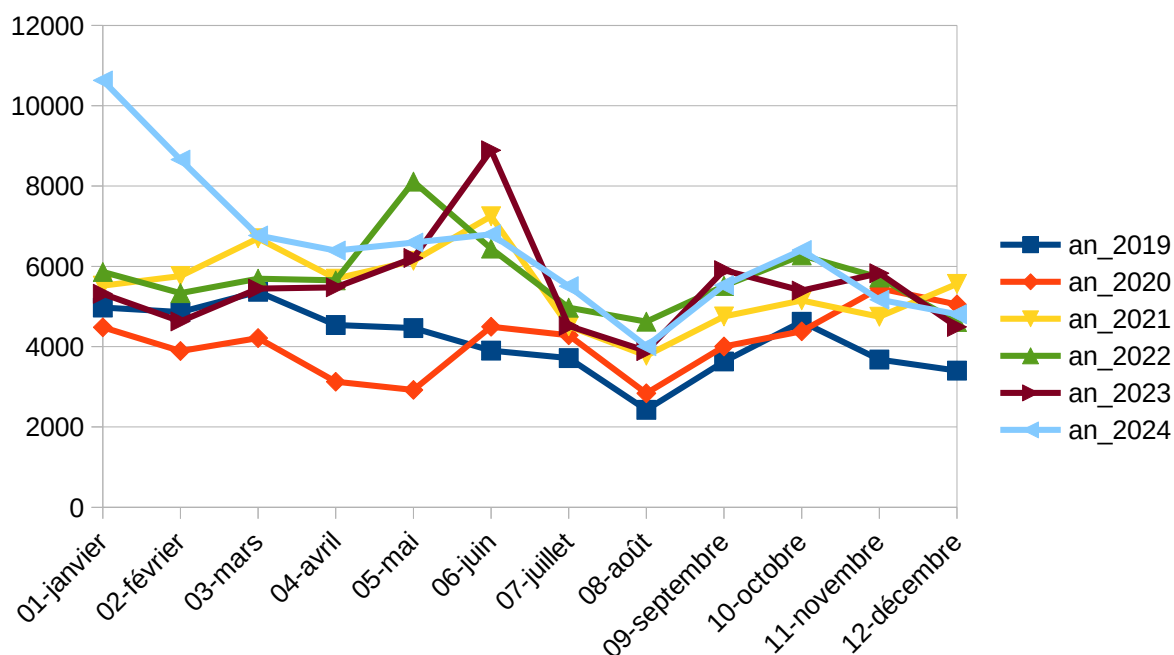
Evolution du nombre de téléchargements de données par mois et par an depuis 2019

Le top des lots de données les plus téléchargés

- AC2 - Sites classés – Auvergne-Rhône-Alpes
- Natura 2000 - directive habitats de Auvergne-Rhône-Alpes
- Enveloppes Approchées d'Inondations Potentielles des cours d'eau de Auvergne-Rhône-Alpes
- Cours d'eau de la trame bleue régionale - Trame verte et bleue - SRADDET Auvergne-Rhône-Alpes
- Mats Eoliennes de Auvergne-Rhône-Alpes
- Arrêté Préfectoral de Protection de Biotope de Auvergne-Rhône-Alpes
- Parc naturel regional (PNR) d'Auvergne-Rhône-Alpes

La consultation des cartes interactives

La plateforme contient environ 130 cartes interactives en consultation publique, et plus de 200 si on compte les cartes à accès restreint. On observe en 2024 entre 5100 et jusqu'à 10000 consultations de cartes interactives par mois, avec une légère augmentation par rapport à 2023 (+ 14 %).



Evolution du nombre de consultations de cartes par mois et par an depuis 2019

Le top 20 des cartes interactives les plus consultées

- Nature, Paysage et Biodiversité en Auvergne-Rhône-Alpes
- Concentration des attaques de loups en France depuis 2010
- Portail des zones humides Auvergne Rhône Alpes
- Carte des zones délimitées, de traitement et de prospection 2024 relative à la lutte contre la flavescence dorée de la vigne en Auvergne-Rhône-Alpes
- Zones défavorisées 2022/2023 - Auvergne-Rhône-Alpes
- Inventaire des cours d'eau au sens de la police de l'eau - Isère
- Carte des sites classés Auvergne-Rhône-Alpes
- Position tiges article ONF
- Inventaire du patrimoine géologique en Auvergne-Rhône-Alpes
- Après-mines - DREAL ARA
- Carte des paysages et des documents supports disponibles en Auvergne-Rhône-Alpes
- Schéma des carrières
- Carte des zones délimitées et de traitement 2023 relative à la lutte contre la flavescence dorée de la vigne en Auvergne-Rhône-Alpes
- CLASSEMENT SONORE DES INFRASTRUCTURES DE TRANSPORT TERRESTRE
- Carte Autorité Environnementale en Auvergne Rhône-Alpes
- Trame de vieux bois - Réseau FRENE (FoRêts en Evolution Naturelles)
- Carte des habitats naturels et semi-naturels des sites Natura 2000 en Auvergne-Rhône-Alpes
- Les risques en Auvergne-Rhône-Alpes
- Gestion de crise en zone Sud-Est
- Carte des familles et ensembles de paysages d'Auvergne

2. Gouvernance et moyens

La gouvernance de la plateforme

Sous l'autorité de la préfète de région, la gouvernance de DatARA détermine les orientations en matière de partage et de diffusion de données au service des politiques publiques. La gouvernance de DatARA, refondue en 2022, a pour mission :

- De définir, au sein des services de l'État, une stratégie d'ouverture des données partagée avec les collectivités adhérentes au projet DatARA et une politique de diffusion des données,
- De développer et piloter des initiatives open data sur le périmètre de la région Auvergne-Rhône-Alpes,
- De faire vivre la plateforme par le développement du patrimoine de données et par une animation régulière.

Une gouvernance organisée autour de ses membres, répartis en deux catégories :

1) Les membres fondateurs de la plateforme : les services de l'État, établissements publics et les principales structures productrices de données (Préfecture de région, DREAL, DRAAF, DDT, etc.) ;

2) Les membres partenaires de la plateforme : l'ensemble des organismes et établissements signataires de la charte et adhérents à la plateforme (ADL, administrateurs et administratrices de données localisées). En 2023, d'autres structures ont été invitées à rejoindre le comité de pilotage DatARA en tant que membres (Agende l'Eau, ADEME, etc.) et membres invités (INSEE, IGN, CRAIG, etc.).



Les moyens de fonctionnement

Les moyens de fonctionnement du partenariat sont assurés de la manière suivante :

- L'État (Préfecture de région) prend en charge les postes de dépenses de fonctionnement (hébergement et maintenance de la plateforme), de formation des adhérents des services de l'État ainsi que certaines dépenses liées aux développements de la plateforme (refonte de l'ergonomie, nouveaux modules, etc.) ;
- La DREAL apporte également des financements complémentaires au développement de la plateforme (générateur d'applications métier, refonte du site, etc.) et à l'organisation de formations ;
- Le SGAR et la DREAL assurent l'animation du projet et l'administration de la plateforme ;
- Chaque partenaire-adhérent contribue en entretenant son patrimoine de données sur DatARA ;
- Des financements complémentaires sont recherchés dans la réponse à des appels à projets et toute autre source de financement spécifique pouvant répondre aux objectifs de la présente charte.

Le suivi financier global est assuré par le SGAR.

3. Zoom sur des cas d'usage : jeux de données et cartes disponibles sur DatARA.

Zoom sur des outils mis à disposition sur DatARA pour accompagner la mise en œuvre de projets et de politiques publiques sur le territoire régional.

La Base territoriale

La Base Territoriale est un outil de DatARA qui permet la visualisation à l'échelle du territoire choisi (à la commune, à l'EPCI ou au SCoT) des différentes thématiques relatives aux politiques publiques portées par la DREAL (Direction régionale de l'environnement, de l'aménagement et du logement) : agriculture, air, climat, nature paysage biodiversité, risque...

La Base Territoriale a été créée pour remplacer un précédent outil de la DREAL (Base Communale) et prendre en compte les nouvelles entités administratives (EPCI, SCoT). Dès le début de la mise en production sur DatARA, une commande a été adressée par la Secrétaire générale du ministère de la Transition écologique pour tester la création d'un « porter à connaissance » dématérialisé en matière d'urbanisme. Pour le volet « donnée », la BdTer a été testée pour déterminer si elle pouvait jouer ce rôle. Le PacIno est ensuite né.

Par la suite, une startup d'État DocUrba a été lancée pour réaliser le passage à l'échelle nationale. Aujourd'hui encore, Docurba consomme via l'API Rest de DatARA l'ensemble des données publiées à l'échelle de la région Auvergne-Rhône-Alpes dans le PacIno.

[sélection par liste](#)[sélection par carte](#)[base territoriale](#)[porter à connaissance](#) Détailler les résultats Ignorer les communes sans résultat Ne pas afficher les lots de données sans résultat[Rechercher](#)[Nouvelle recherche](#)[AGRICULTURE](#)[AIR CLIMAT](#)[AMENAGEMENT URBANISME](#)[DONNEE GENERALE](#)[EAU](#)[FONCIER SOL](#)[HABITAT POLITIQUE DE LA VILLE](#)[NATURE PAYSAGE BIODIVERSITE](#)[NUISANCE](#)[RISQUE](#)[SITE INDUSTRIEL PRODUCTION](#)

SÉLECTION : 1 COMMUNE(S)

[Rapport ODI](#)[Rapport PDF](#)[AGRICULTURE](#)[AIR CLIMAT](#)

CHANGEMENT CLIMATIQUE

Procédure de Plan Climat Air Energie territorial (PCAET) en Auvergne Rhône Alpes

EPCI**Mandailles-Saint-Julien - 15113**

CA du Bassin d'Aurillac

[i](#) [globe](#)

Territoires à énergie positive pour la croissance verte TEPCV en Auvergne-Rhône-Alpes

Nom**Structure porteuse****Mandailles-Saint-Julien - 15113**

Vers l'autonomie énergétique sur le Parc des Volcans d'Auvergne

SM du Parc Naturel Régional des Volcans d'Auvergne

[i](#) [globe](#)

CA du bassin d'Aurillac

CA du bassin d'Aurillac

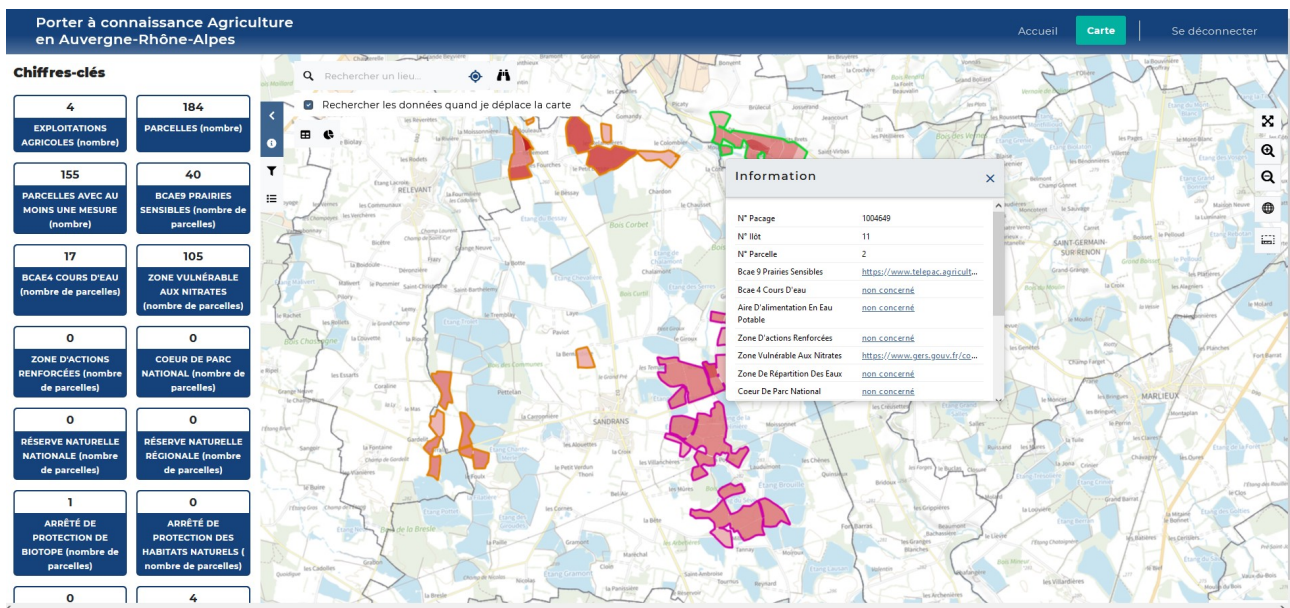
[i](#) [globe](#)[AMENAGEMENT URBANISME](#)

Le générateur d'applications métier

Le générateur d'applications métier est un outil satellite de DatARA, déployé auprès des structures adhérentes entre 2024 et 2025 sur la plateforme. Les ADL seront bientôt autonomes dans sa prise en main et l'administration d'applications métier dédiées. Le générateur d'applications métier permet de créer des interfaces de saisie et d'affichage des données (indicateurs, graphiques, cartes) sur une ou des thématiques précises.

Un exemple d'application réalisée à partir de cet outil est le PacAgri, par la DREAL Auvergne-Rhône-Alpes, pour centraliser la connaissance en matière d'enjeux environnementaux à prendre en compte dans les pratiques agricoles. A une échelle parcellaire, l'objectif est de faciliter l'accès à l'information environnementale des agriculteurs pour une meilleure préservation du sol, de l'eau et de la biodiversité.

Avec une entrée personnalisée à l'exploitation agricole, l'outil vise à synthétiser les enjeux de chaque parcelle de la région Auvergne-Rhône-Alpes afin de faciliter leur prise en compte par les agriculteurs dans leur quotidien.



Des formations seront organisées au printemps 2025 pour que les ADL soient autonomes dans l'administration de leurs applications métier.

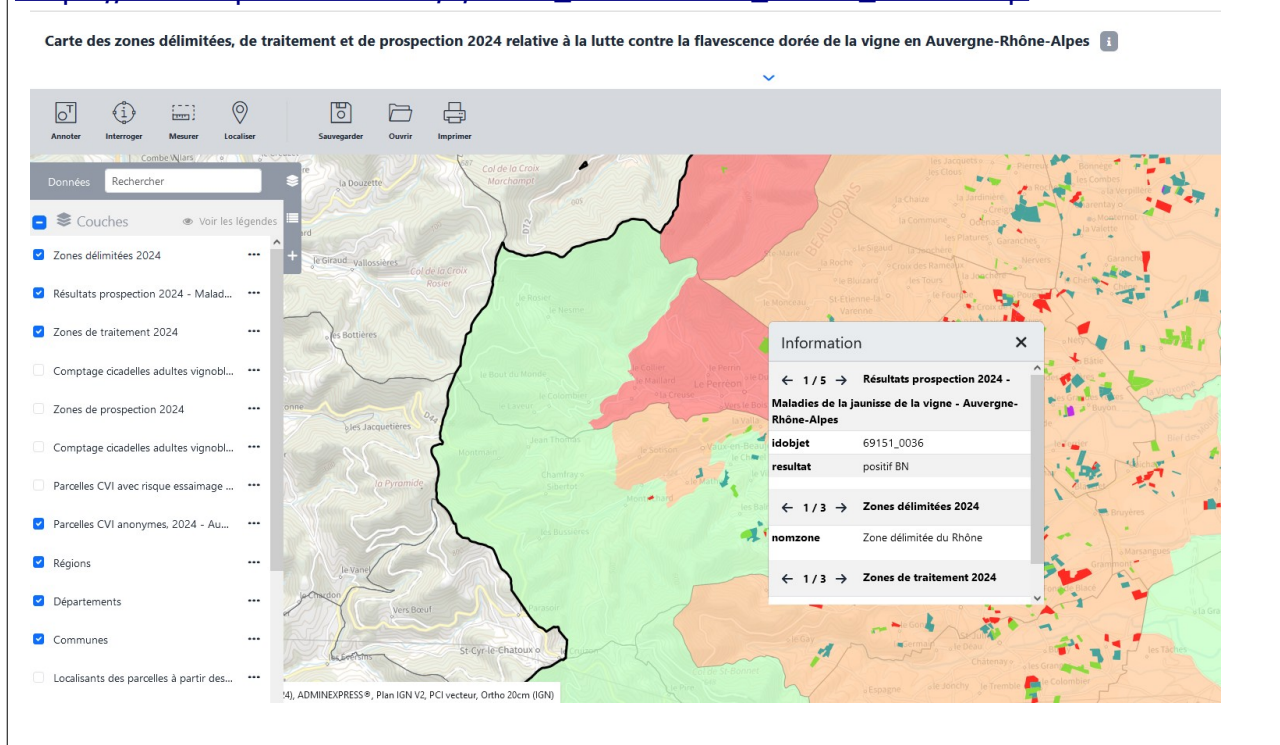
La carte de la lutte contre la flavescence dorée de la vigne – zones délimitées, de traitement et du résultat de la prospection 2024 – DRAAF (direction régionale de l'alimentation, de l'agriculture et de la forêt)

La flavescence dorée de la vigne est une maladie causée par un phytoplasme qui provoque le dépérissement des ceps de vigne. Fortement épidémique, cette maladie est propagée par un agent vecteur (insecte) : la cicadelle de la flavescence dorée. Cette maladie est réglementée au niveau européen et le phytoplasme qui en est responsable est catégorisé comme organisme de quarantaine.

Pour aider les exploitations de viticulture, les pépinières et les particuliers à bien identifier les différents foyers de la maladie, délimitées par arrêté préfectoral, ainsi que les mesures de surveillance et de lutte, une carte interactive est réalisée chaque année et mise à leur disposition.

Retrouvez un post détaillé sur la carte sur notre page LinkedIn : <https://www.linkedin.com/feed/update/urn:li:activity:7204731333456056321>

Pour consulter la carte accessible au grand public :
https://carto.open-datarara.fr/1/carte_flavescence_doree_2024.map



Jeu de données : l'inventaire des cours d'eau, Direction départementale des territoires de l'Isère (DDT 38)

L'inventaire des cours d'eau est un jeu de données qui présente l'état de la connaissance des cours d'eau au sein de la police de l'eau, au fur et à mesure des retours des acteurs du territoire. Elle sert de base pour l'analyse concertée de l'application de la Loi sur l'eau (Code de l'Environnement) vis-à-vis des cours d'eau : préservation de la qualité de l'eau, dossier réglementaire à déposer en cas d'intervention physique selon la nomenclature attenante...

Les données sont produites et mises à jour sur DatARA par la DDT de l'Isère et l'OFB (office français de la biodiversité), qui suit, met à jour et publie la cartographie. Cette carte est le fruit de croisements avec la BD TOPO (pour les tracés) et de modifications suite aux retours de terrain faits par les agents des 2 structures ainsi que des retours d'autres acteurs après analyse.

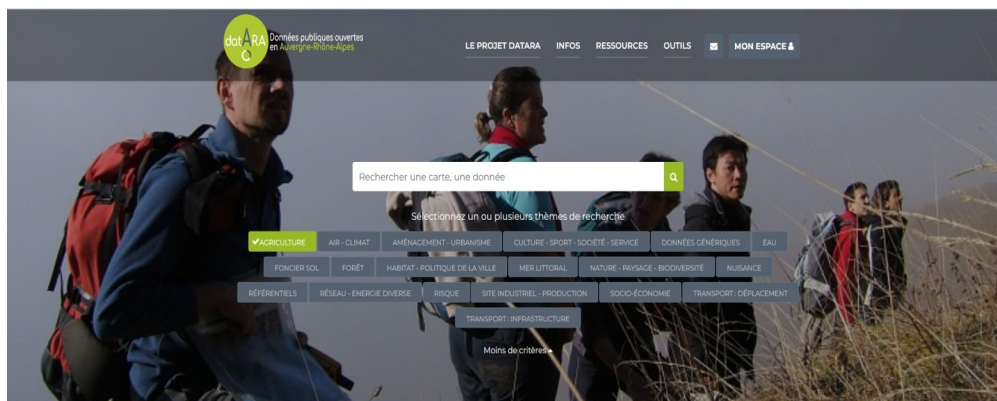
- ➔ Consulter le jeu de données :
<https://catalogue.open-datarara.fr/geonetwork/srv/fr/catalog.search#/metadata/acb8e91d-ec4b-48f6-a196-f9a40c44eee6>
- ➔ Consulter la carte interactive :
https://carto.open-datarara.fr/1/l_inventaire_cours_eau_l_v3_038.map

4. La refonte du site internet et le passage à la V5 de PRODIGE

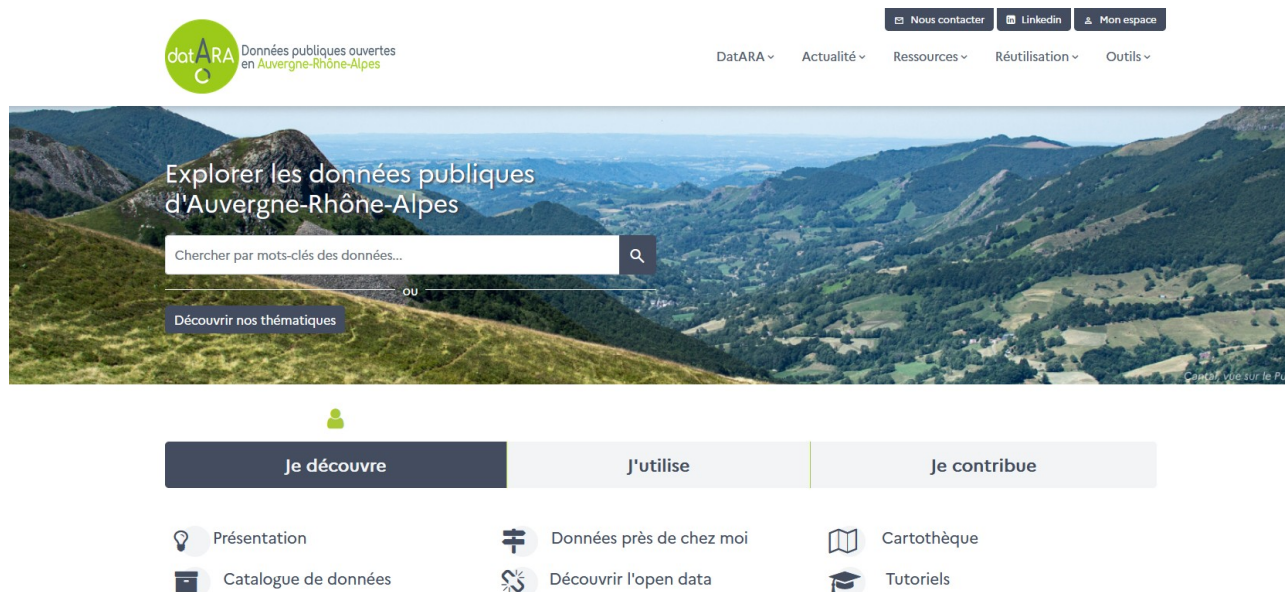
La refonte du site DatARA : un chantier d'une année

En 2024, des travaux importants ont été entrepris sur le site internet de DatARA. Le site, qui existait dans sa version actuelle depuis 2017, a fait l'objet d'une refonte totale de son ergonomie :

Le bandeau d'accueil sur l'ancien site datara.gouv.fr



Le bandeau d'accueil sur le nouveau site open-datara.fr



Entre ces deux versions, près d'une année de travail, d'enquête, de travaux de co-construction et de maquettes.

L'ancien site internet ne permettait ni une navigation simple ni une découverte des données et des cartes pour le grand public. Son usage s'avérait même difficile pour les expert.e.s de la donnée ! Dès lors, des travaux de refonte pour le moderniser et améliorer son accès s'imposaient.



REFONTE DU SITE INTERNET



1. ENGAGEMENT

Automne 2023 : engagement des crédits et programmation



2. BRIEF

Mars 2024 : réunion de lancement entre l'équipe DatARA et Alkante



3. ANALYSE DES BESOINS

Mars-Avril 2024 : questionnaire en ligne d'analyse des besoins utilisateur.trices



4. SYNTHÈSE

Avril 2024 : synthèse des besoins et irritants exprimés, préparation d'un atelier d'intelligence collective



5. ATELIER

14 mai 2024 : un facilitateur du Lab Archipel anime un atelier pour vérifier les irritants et les besoins



6. TRAVAUX DE MAQUETTAGE

Juin-Septembre 2024 : précision des besoins par l'équipe DatARA et travaux de maquettage par Alkante



7. MODIFICATIONS

Juillet-Octobre : retours sur les maquettes avant développement, livraison sur la plateforme de test et intégration des nouveaux contenus au site, présentation en COPIL



8. LIVRAISON

Dernière semaine de novembre - première semaine de décembre 2024

9. COMMUNICATION

Déc. 2024 - Année 2025 : webinaires de présentation du nouveau site, envoi de la 1ère e-lettre DatARA, actions de communication pour présenter le nouveau site



Livraison du site (en même temps que la livraison de la V5 de PRODIGE) décalée au 20 janvier 2025 pour mieux préparer la période d'indisponibilité de la plateforme, nécessaire aux opérations de recette.

Phase 1 : la commande et l'analyse des besoins

En mars 2024, une première réunion de cadrage avec Alkante, le prestataire en charge du projet, a été organisée avec l'équipe de la plateforme DatARA. Elle a acté le calendrier des travaux à mettre en œuvre devant conduire, quelques mois plus tard, à la mise en production d'un nouveau site.

La première phase a consisté à recueillir les besoins exprimés par les utilisateurs.trices du site internet, selon des profils variés : expert.e.s de la donnée, utilisateurs.trices occasionnel.les, grand public n'ayant pas forcément de compétences sur les sujets de la donnée et des cartes, etc.

Deux outils ont permis de recueillir les besoins et d'observer les usages et expériences de navigation sur le site :

- une enquête en ligne, à laquelle une trentaine de personnes a répondu et qui a permis de collecter des avis, critiques, suggestions dans l'usage du site
- un atelier collaboratif organisé au laboratoire d'innovation publique [Archipel](#), avec des utilisateurs.trices du site de différents niveaux, animé par un facilitateur du lab

Ces outils ont été indispensables pour préciser la commande passée au prestataire dans la réalisation d'un nouveau site internet, afin de s'assurer de répondre du mieux possible aux besoins des utilisateurs.trices. Des idées exprimées au cours de l'enquête et de l'atelier ont ensuite été reprises et développées sur le nouveau site, comme la navigation par profils d'utilisateurs.trices.

Phase 2 : les premières maquettes

L'analyse des besoins a ensuite été transmise au prestataire Alkante, avec qui l'équipe projet de DatARA a travaillé de façon resserrée pendant la phase de production des premières maquettes, jusqu'au site test. Plusieurs itérations ont été réalisées au cours et à la suite d'atelier de travail, dont la matière première était constituée des résultats de l'enquête en ligne des retours de l'atelier ainsi que des observations réalisées par l'équipe projet.

Les maquettes ont été présentées au fur et à mesure des versions à des collègues du SGAR et de la DREAL, pour ajuster les essais. En parallèle de ces travaux, un important travail de reprise de données a été réalisé par l'équipe DatARA pour s'assurer de la bascule ou de la mise à jour des contenus entre les deux sites.

Phase 3 : la plateforme de test et les derniers ajustements

Entre octobre et décembre 2024, la dernière version des maquettes du nouveau site a été validée, présentée en comité de pilotage et traduite dans un environnement de test, permettant à l'équipe de DatARA de commencer à prendre en main le nouvel environnement.

La majeure partie des travaux a été orientée vers la reprise des données de l'ancien site, la précision de l'arborescence et la production de nouveaux contenus.

C'est également à l'automne que le nouveau nom de domaine du site a été réservé, pour remplacer l'ancien nom datara.gouv.fr (voir ci-après).

Initialement prévue en décembre 2024, la mise en production du nouveau site a été décalée au 20 janvier 2025. Ce décalage a permis aux équipes de DatARA et d'Alkante de disposer de plus de temps, après les congés de fin d'année, pour sécuriser la reprise des données et la recette du nouveau site, et limiter ainsi l'interruption de service nécessaire pour les ADL et le grand public.

Les équipes de DatARA et d'Alkante ont travaillé quotidiennement et en liens étroits avec les ADL dans les premières semaines de la mise en production du site, livré en même temps, qu'une nouvelle version majeure de PRODIGE, la V5. La bascule d'un site internet, combinée à la montée de version majeure de la plateforme de SIG, était une étape cruciale dans la feuille de route DatARA. Grâce aux travaux de recette réalisés par l'équipe et aux remontées d'anomalies partagées par les ADL, les correctifs ont pu être appliqués le nouvel environnement d'administration de données stabilisé, au fil des interventions.

La V5 de PRODIGE comprend de nouvelles fonctionnalités et simplifie notamment le dépôt de données et le remplissage des fiches de métadonnées (administration). Cette nouvelle version n'entraîne pas de changements pour la consultation des données et des cartes pour le grand public (accès hors connexion).

3 webinaires de présentation ont été organisés début 2025 pour les membres du comité de pilotage et les ADL de DatARA, afin de leur présenter en détails les nouveautés du site internet et de la V5 de PRODIGE.

Les grandes orientations et nouveautés du site open-datara.fr

→ Les profils de navigation

Pour accompagner et simplifier l'expérience de navigation sur le site DatARA, les profils de navigation personnalisés sont paramétrés en fonction de 3 motifs de visite sur le site. Ces 3 profils sont accessibles dès la page d'accueil sur le site :

- *Je découvre* : je découvre DatARA et/ou les sujets relatifs aux données et aux cartes
- *J'utilise* : je cherche une donnée, une carte, j'utilise les outils et services web DatARA...
- *Je contribue* : j'administre ou je souhaite administrer un patrimoine de données et/ou de cartes, déclarer une réutilisation de données ou de cartes...



Ces profils permettent d'orienter les visiteurs.euses du site et de faciliter leur expérience sur DatARA, en leur donnant accès à des pages contextualisées et adaptées à leurs profils.

→ La simplification de la recherche de données avec le DATAHUB

Le DATAHUB est un moteur de recherche développé en open source et déjà disponible sur d'autres plateformes de données, comme le CRAIG ou GéoBretagne. Il facilite la recherche utilisateur en affichant un résultat uniquement sur le périmètre des données présentes sur la plateforme DatARA. L'affichage de la métadonnée est également plus épuré et l'accès aux téléchargements plus simple. On dispose désormais d'un module intégré de prévisualisation de la carte, du tableau des données, la possibilité de faire des graphiques statistiques et enfin d'en récupérer un code html pour l'intégrer sur son site web.

<https://catalogue.open-datara.fr/datahub/dataset/9afe4632-131c-42a7-9147-8dedf1453975>

<https://dataviz.open-datara.fr/dataviz/show/4>:

La recherche en mode « expert » via le catalogue de données de DatARA est toujours accessible, mais elle correspond moins aux usages du grand public.



DATAHUB DatARA

[Les plus récentes](#)[Les plus appréciées](#)[Porter à connaissance Urbanisme](#)[ACCUEIL](#)[DONNÉES](#)[ORGANISATIONS](#)

Trier par :

158 données trouvées.



Origine d'un feu de forêt et de végétation à Gillonnay - Isère

0 ☆

Point de départ d'un incendie de forêt et de végétation à Gillonnay Point de départ d'un incendie de forêt sur la commune de Gillonnay. Le relevé est une commande de la DDT auprès de l'ONF

DDT 38 (DIRECTION DÉPARTEMENTALE DES TERRITOIRES DE L'ISÈRE)



Forêt : Aléa global incendie de forêt en classes - Isère

0 ☆

[DESCRIPTION](#)[APERÇU](#)[TÉLÉCHARGEMENTS](#)[LIENS](#)

Description

L'aléa global incendie de forêt (exprimé en plusieurs classes) combine l'aléa incendie de forêt subi avec les conditions d'éclosion des feux.

L'aléa global incendie de forêt est déterminé en combinant l'aléa subi (combustibilité de la végétation et condition de propagation du feu) avec les conditions d'éclosion : inflammabilité de la végétation, points d'éclosion privilégiés (voies carrossables, lignes SNCF et FNE déviate d'ordures)

Lire la suite

À propos des données



Conditions d'utilisation



Détails



QUALITÉ DES MÉTADONNÉES

88%

Contact



DDT 38 (Direction
Départementale des Territoires
de l'Isère)

☎ 04 56 59 46 49


✉ ddt-simaje-sigobs@isere.gouv.fr

👤 Bureau SIG central

DESCRIPTION APERÇU TÉLÉCHARGEMENTS LIENS


Aperçu CARTE TABLEAU GRAPHIQUE

Source de données n_dfc_i_alea_zinf_s_038 (WMS) ▾



Téléchargements Tous Autres

Accès au téléchargement des données

indisponible 

→ La découverte par thématiques

L'accès à des données et des cartes contextualisées, à des « bouquets de données », est de plus en plus proposée sur les plateformes de données.

Cette présentation des contenus permet de découvrir un ensemble de données, cartes, outils et plateformes en fonction de thématiques. 3 thématiques sont pour l'instant accessibles et en cours d'enrichissement sur DatARA :

- *Urbanisme* : pour découvrir comment des données publiées sur DatARA sont utilisées pour la planification et le porter à connaissance en matière d'urbanisme ;
- *Agriculture* (en cours de développement) : pour accéder à des données et des réutilisations sur les enjeux liés aux écosystèmes agricoles dans la région ;
- *Énergies renouvelables* (en cours de développement) : des données et des réutilisations sur les enjeux liés à la mise en oeuvre du portail ENR au service de la planification écologique.

Focus : le changement du nom de domaine du site DatARA

L'ancien site de DatARA était accessible à l'url suivante : www.datara.gouv.fr

Ce nom de domaine en « .gouv.fr » avait été accordé par un agrément des Services du Premier Ministre en 2017. En 2017, le système de design de l'État, qui s'applique désormais à tous les sites officiels en .gouv.fr, n'existait pas. Ce système s'applique à tous les nouveaux sites dont le nom de domaine comprend une extension en .gouv.fr ou aux sites faisant l'objet d'une refonte ergonomique. Ils doivent alors respecter la charte du design, celle du site www.data.gouv.fr par exemple. Dans le cadre de la refonte du site DatARA, le système de design de l'État aurait dû être respecté en cas de conservation du nom de domaine en .gouv.fr.

Pourquoi ne pas avoir conservé l'ancien nom de domaine ?

La plateforme DatARA appartient à un dispositif piloté par la Préfecture de région et les services de l'État, mais ouvert à ses partenaires : collectivités territoriales, opérateurs, etc. L'accès et l'adhésion à la plateforme est donc possible à d'autres structures que celles relevant de la sphère de l'État.

De plus, les plateformes de données publiques ouvertes en région ne font pas partie de la cible des sites officiels et devant obligatoirement respecter un nom de domaine en .gouv.fr. DatARA était la seule plateforme régionale qui disposait d'un nom de domaine en .gouv.fr depuis 2017.

Enfin, l'abandon du nom de domaine en .gouv.fr a permis à DatARA de s'affranchir des normes exigées par le système de design de l'État, qu'aucune plateforme régionale de données n'a choisi de rejoindre. Des essais de maquettes du site, respectant les principes du système de design de l'État, n'ont pas été concluants et ont conforté les équipes dans le choix de l'abandon de l'ancien nom de domaine.

Depuis le 20 janvier, DatARA est accessible sur son nouveau site www.open-datara.fr

5. Communication et animation de la communauté

Animation de la communauté et évènements

En 2024, DatARA a (co)organisé et participé à quelques évènements ou ateliers dans la région et en France. Ces actions sont moins nombreuses qu'en 2023, car l'année 2024 a été très chargée pour accompagner la refonte du site, le passage à la V5 de PRODIGE et le développement de nouvelles fonctionnalités et outils sur DatARA !

- **Mai 2024 : atelier utilisateurs.trices du site internet**

En mai 2024, des utilisateurs et utilisatrices de DatARA, de tous niveaux, ont participé à un atelier collaboratif organisé au [laboratoire d'innovation publique Archipel](#) :



Cet atelier collaboratif avait pour objectif de préciser les besoins des utilisateurs et utilisatrices et d'identifier les irritants rencontrés dans l'utilisation du site. Des exercices pratiques de navigation sur DatARA ont permis d'observer en direct ces usages et de recueillir des données précieuses pour les travaux de refonte du site.

Un grand merci au lab Archipel et au facilitateur Nicolas Py (IGN) pour la préparation et l'animation de cet atelier.



- **Novembre 2024 : Café DATAble au TUBA Lyon**

La mission de TUBÀ, comme tiers-lieu et structure associative, se concentre particulièrement sur l'animation d'un écosystème des données, réunissant partenaires publics et privés. Initié fin 2023, les cafés datable sont un format d'une heure pour partager des retours d'expérience très concrets de l'équipe du TUBÀ ou d'une structure partenaire sur un projet ou une problématique numérique (données ou intelligence artificielle), pour partager une innovation, ses leviers de succès, ses freins, inspirer les autres acteurs du territoire et participer ainsi à une logique d'open innovation.

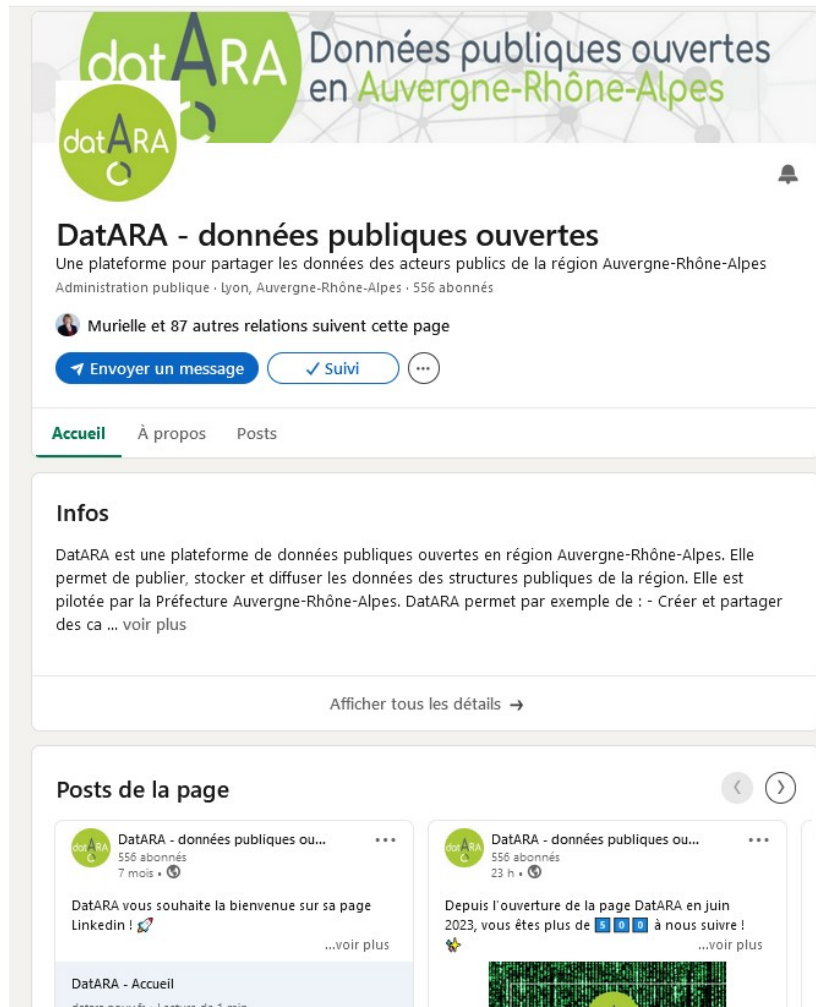
Les Cafés DATAble sont conçus pour constituer un vrai temps d'échanges et de partage entre professionnel.le.s, aguerri.e.s ou non, dans un souci d'accessibilité et avec une approche très concrète et opérationnelle.

L'équipe de DatARA était invitée en novembre à présenter le dispositif et le nouveau site en avant première (version test).



Page LinkedIn

La page LinkedIn DatARA fêtera ses 2 années d'existence en juin 2025. Depuis février 2024, elle compte plus de 300 abonné.e.s supplémentaires.



The image shows a screenshot of the DatARA LinkedIn page. At the top, the profile banner features the 'dotARA' logo and the text 'Données publiques ouvertes en Auvergne-Rhône-Alpes'. Below the banner, the page name 'DatARA - données publiques ouvertes' is displayed, along with a description: 'Une plateforme pour partager les données des acteurs publics de la région Auvergne-Rhône-Alpes'. It also indicates 'Administration publique · Lyon, Auvergne-Rhône-Alpes · 556 abonnés'. A notification says 'Murielle et 87 autres relations suivent cette page'. There are buttons for 'Envoyer un message', 'Suivi', and a menu icon. Below this is a navigation bar with 'Accueil', 'À propos', and 'Posts'. The 'Infos' section contains a paragraph about the platform's purpose and a link to 'Afficher tous les détails'. The 'Posts de la page' section shows two recent posts. The first post, from 7 months ago, says 'DatARA vous souhaite la bienvenue sur sa page LinkedIn !'. The second post, from 23 hours ago, celebrates the page's 2nd anniversary, stating 'Depuis l'ouverture de la page DatARA en juin 2023, vous êtes plus de 556 à nous suivre !' and includes a graphic with a green digital background.

Environ 2 à 3 publications sont postées chaque semaine sur la page. Elles sont également relayées sur la page d'accueil du site internet.

PAGE LINKEDIN



Ouverture en juin 2023



912 abonné.e.s en février 2025



Post le plus consulté sur les 6 derniers mois : annonce du nouveau site internet



Profils : expert.e.s de la donnée, start-up, chercheurs et chercheuses, agents publics...



La e-lettre DatARA

Depuis 2021, des travaux ont permis de renouveler et structurer la gouvernance avec les structures adhérentes à DatARA, de consolider l'animation du dispositif et de mettre en œuvre une véritable stratégie de communication. Cette dernière vise à faire connaître DatARA et à mieux diffuser les pratique d'ouverture et de partage des données sur le territoire régional.

Depuis 2021, le dispositif DatARA a ainsi participé et co-organisé certains évènements d'envergure régionale, comme la Biennale d'information géographique en janvier 2024, il s'est aussi doté d'une page LinkedIn en 2023 et finalise actuellement la refonte du site internet, pour améliorer son accessibilité auprès du grand public et la mise en valeur des données et cartes produites par les services de l'État.

Cette stratégie de communication a été complétée fin 2024 par la rédaction et l'envoi d'une e-lettre, adressée tous les deux mois à la communauté élargie de la donnée et de la cartographie. Ce nouveau support permet de diffuser des cas d'usage, communiquer sur l'utilisation de la plateforme, de relayer les messages importants sur les évolutions de DatARA et ainsi de créer un rendez-vous régulier (tous les deux mois) au sein de la communauté des plateformes de données et de la géomatique.

Elle compte une centaine de personnes inscrites. Deux numéros ont été envoyés, en décembre 2024 et février 2025. L'édito de la première e-lettre était signé par la Préfète de région, Fabienne Buccio :



L'actualité des **données publiques** en Auvergne-Rhône-Alpes



La donnée est une boussole essentielle pour élaborer, mettre en œuvre et ajuster les politiques publiques. Chaque étape requiert de produire, collecter, croiser et analyser des données, toujours plus foisonnantes et diverses.

Les services de l'Etat en région Auvergne-Rhône-Alpes ont construit une plateforme de partage de données reconnue : DatARA.

DatARA comprend plus de 7000 jeux de données et 250 cartes interactives, accessibles au grand public. C'est aussi un lieu d'intelligence collective, qui permet l'échange et le partage de données à l'échelle régionale, entre les organismes adhérents.

Depuis plusieurs années, DatARA offre une infrastructure, des outils et un accompagnement aux services de l'État et à leurs partenaires. Elle permet de stocker, référencer, partager et utiliser des données géographiques et en open data.

A travers cette e-lettre, j'ai voulu vous communiquer de façon synthétique et régulière les informations relatives à DatARA. En plus de traiter des enjeux du partage des données, cette e-lettre traitera l'actualité de la plateforme et vous permettra de découvrir des outils et des cas d'usage inspirants sur le territoire. Je vous en souhaite une bonne lecture."

Fabienne Buccio
Préfète de la région
Auvergne-Rhône-Alpes

5. Feuille de route 2024

La feuille de route DatARA

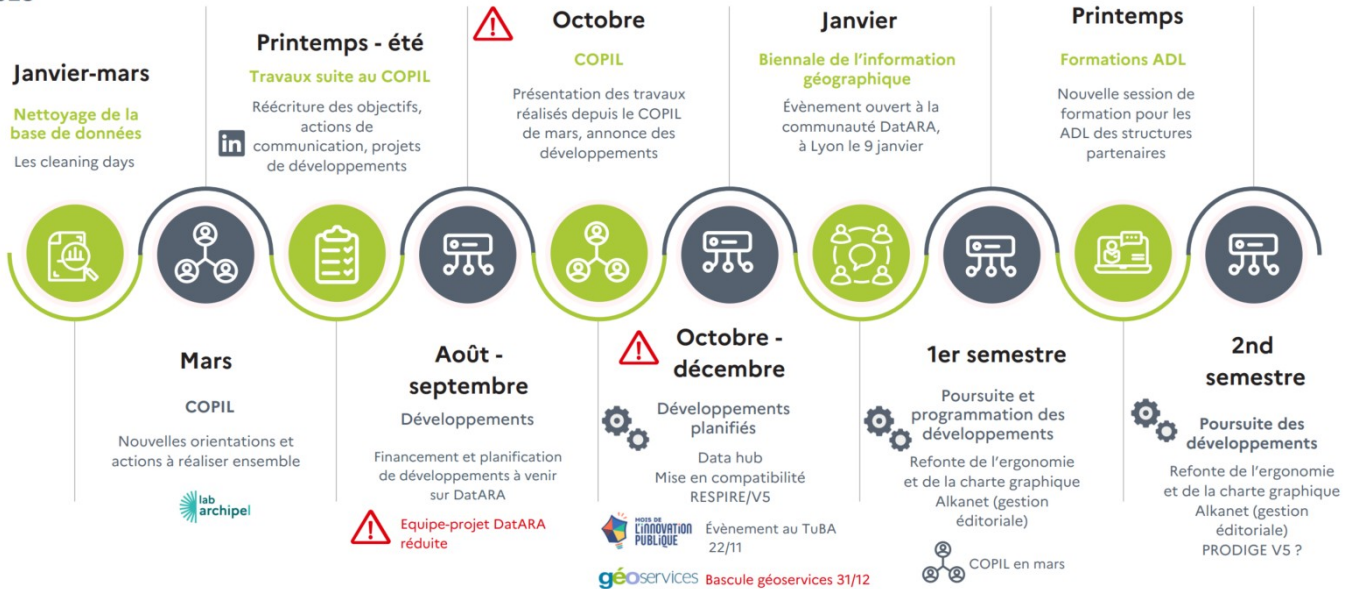


Feuille de route DatARA 2023-2024



2023

2024  V5 PRODIGE mise en production ?

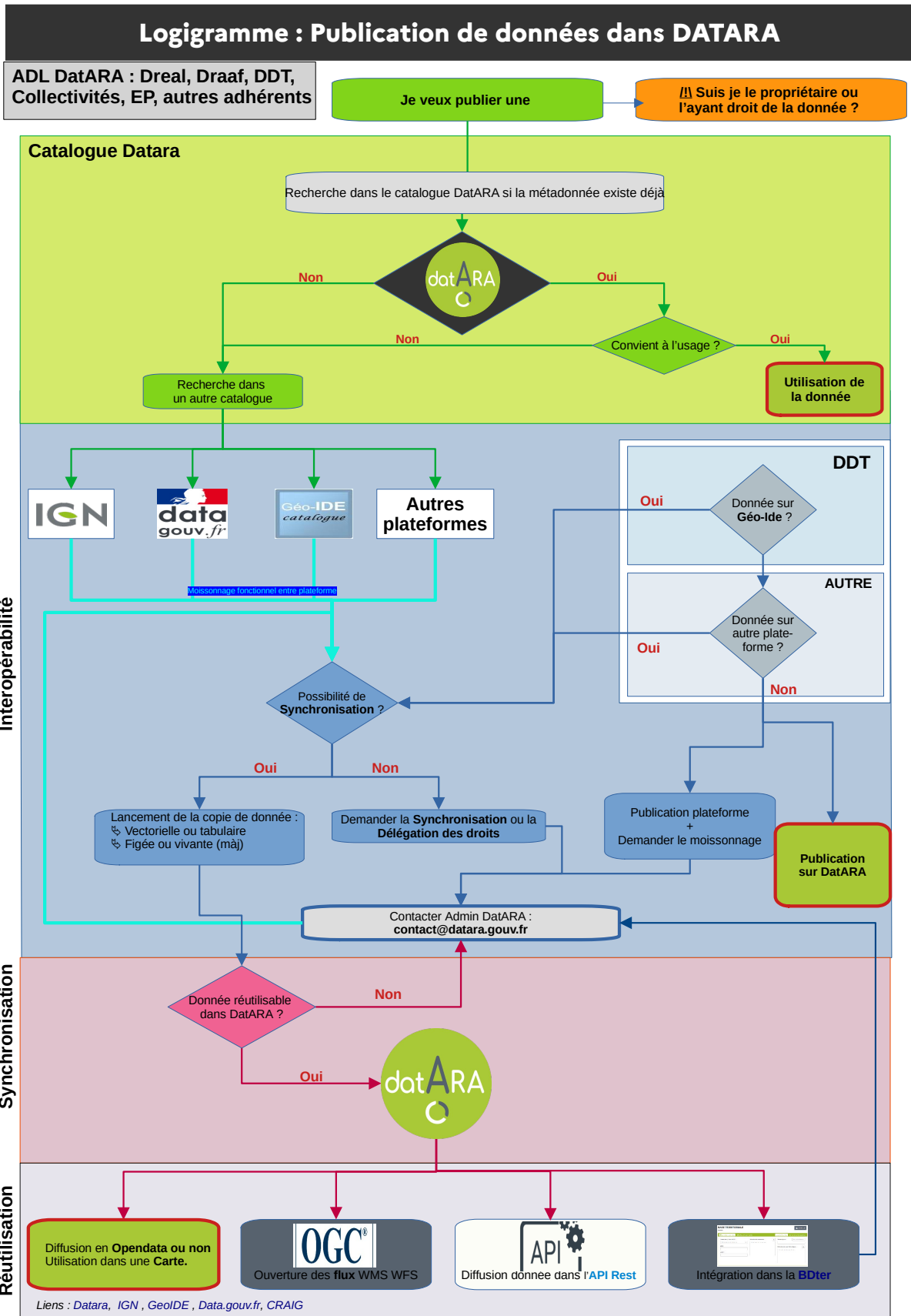


La feuille de route présentée au comité de pilotage du 10 octobre 2023

La feuille de route 2023-2024 de DatARA a été menée à son terme. Elle s'est conclue par la mise en production du nouveau site et de la V5 de PRODIGE.

Un nouvel exercice de co-construction d'une feuille de route 2025-2027 sera réalisé au printemps, avec les membres du comité de pilotage.

6. Annexes



Le dispositif DaTARA est piloté par la Préfecture de région Auvergne-Rhône-Alpes.

Le partenariat est ouvert aux acteurs :

- en charge de mission de service public en Auvergne-Rhône-Alpes,
- désireux de mettre à disposition les données et métadonnées géographiques qu'ils produisent et maintiennent,
- et/ou s'engageant à contribuer, activement et durablement, à enrichir le patrimoine de données géographique régional

Ces acteurs peuvent être des services de l'État, des établissements publics, des collectivités territoriales, ou des partenaires (GIP, syndicats, chambres consulaires, associations, sociétés privées ...) assurant des missions de service public.



www.datara.gouv.fr